

BI LA NC IO

SOCIALE
2024



 **ARCOBALENO**
S E G N A L I D I S E N S O

Bilancio sociale predisposto ai sensi dell'articolo 14 del D. Lgs. n.117/2017

ARCOBALENO COOPERATIVA SOCIALE
P.IVA/C.F.: 06378620014

Tipologia: B

Anno di Costituzione: 1992

Sede legale: Corso Trapani 95/A – Torino (TO) 10141

Forma giuridica: Società cooperativa a responsabilità limitata

Sede/i operative:

Via Paolo Veronese, 202, 10148 Torino

Cascina Rapella, Frazione Mandria, 24, 10034 Chivasso (TO)

Territori in cui opera: Piemonte

Principale attività svolta da statuto: raccolta differenziata materiale cartaceo
destinato a recupero

Indice

Identità	6
Ambito sociale (valore umano)	31
Ambito Economico	44
Responsabilità sociale e ambientale	47
Cooperazione Sociale, valori e impatti	56
Uno sguardo al 2025	57
Obiettivi di miglioramento	58
Tabella di correlazione	59

La lettera del Presidente

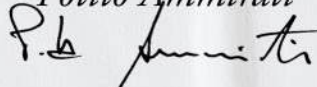
Eccoci di nuovo di fronte alla scadenza del Bilancio Sociale. Qui dentro più che in quello economico sta scritta tutta la storia del nostro impegno, i motivi per i quali abbiamo scelto di essere impresa sociale con la specifica dell'inserimento lavorativo.

È un andare contro corrente, siamo salmoni che risalgono il fiume perché anche noi abbiamo delle cose importanti da fare, non conta se poco a poco ci sentiamo sempre più isolati, restiamo convinti che lo sforzo sia giusto e che valga la pena continuare ad impegnarsi.

Andando avanti si ha sempre più la sensazione di un cammino in solitaria, con le istituzioni pubbliche che arretrano e con l'accrescersi dell'ingordigia e della spietatezza del mondo che persegue il profitto. Le nostre attività restano ancorate alla visione che da sempre portiamo avanti della ricerca di un mondo solidamente poggiato su equilibri armonici e gradualmente sempre più giusti, che sia in grado di coniugare coerentemente i tre pilastri del nostro lavoro e della nostra stessa vita: ambiente, economia, relazioni sociali.

Sui primi due le parole d'ordine sono ormai chiare, chiare ma coscientemente disattese; così che mentre il pianeta ribolle anche le regole del sistema economico crollano, l'universalità dei loro principi è da tempo svanita e si accampa la barbarie più spietata in una sfida all'accumulo delle risorse in sempre meno e più potenti mani. La terza invece si presenta come un porto delle nebbie, giustizia sociale, diritti, inclusione, pari opportunità, beni comuni, tutto viene ridiscusso come fosse il tempo di dover riscrivere la Costituzione o la storia sulla base di nuovi principi basati sull'individualismo, sul successo personale, su nuove forme di edonismo che rievocano l'ultimo ballo sul Titanic che affonda.

In questa navigazione scomposta Arcobaleno è il Kon-Tiki che prosegue ostinato sulla sua rotta, consapevole del pericolo, fiducioso per i suoi trentatré anni di esperienza e forte delle sue convinzioni che in tutto questo tempo non ha mai tradito.

Il presidente
Potito Ammirati


Nota Metodologica

Per il quinto anno consecutivo, **Arcobaleno** Cooperativa Sociale pubblica il proprio **Bilancio Sociale**, con l'obiettivo di rendere trasparente il modo in cui l'organizzazione crea valore in senso ampio: economico, sociale, ambientale e relazionale, nel breve ma anche nel medio e lungo periodo, a beneficio di tutti i propri stakeholder.

Arcobaleno non è nuova a questa forma di rendicontazione: da oltre un decennio, infatti, adotta **strumenti interni di accountability** costruiti con un linguaggio accessibile e inclusivo, in grado di restituire anche ai soci e ai lavoratori una visione chiara e condivisa delle attività svolte e dei risultati raggiunti.

L'idea di valore **“allargato” e “integrato”** che guida questo bilancio nasce dalla volontà di valorizzare tutti quei risultati che non sempre emergono dai documenti contabili tradizionali, ma che sono strategici per la competitività e l'identità della cooperativa: l'innovazione organizzativa, lo sviluppo delle competenze, il senso di appartenenza, la qualità delle relazioni con i clienti, l'impegno per la sostenibilità ambientale e sociale.

Il presente Bilancio Sociale fa riferimento al periodo **1° gennaio – 31 dicembre 2024**, è redatto ai sensi dell'art. 14 del **D. Lgs. n. 117/2017** (Codice del Terzo Settore) e in coerenza con le **Linee guida di Legacoopsociali**, che sottolineano l'importanza di integrare nella rendicontazione anche la dimensione della sostenibilità.

Per questa ragione, Arcobaleno ha scelto di **ispirare il proprio percorso di reporting ai principi dell'Agenda 2030 delle Nazioni Unite**, articolando obiettivi, azioni e risultati alla luce dei 17 Obiettivi di Sviluppo Sostenibile (SDGs), che rappresentano una sfida comune per istituzioni, imprese e cittadini.

Gli SDGs richiedono alle organizzazioni di misurarsi non solo su performance economiche, ma anche su **impatti sociali, ambientali e civici**, da rendere tangibili attraverso target e indicatori. Coerentemente con la propria missione, Arcobaleno ha scelto di contribuire attivamente ad alcuni di questi obiettivi, attraverso azioni chiare e misurabili:

Obiettivi strategici

Innovazione organizzativa e sviluppo di sistemi integrati

Iniziative prioritarie

Rafforzamento del processo di Bilancio Sociale tramite il monitoraggio degli obiettivi;

Integrazione trasversale della sostenibilità nelle procedure aziendali;

Potenziamento del dialogo strutturato con gli stakeholder;

Estensione del modello di gestione integrato e certificabile.



Il Bilancio Sociale è stato realizzato da **una task force interfunzionale** appositamente istituita, con il coinvolgimento diretto delle principali funzioni aziendali.

Le fonti utilizzate per la raccolta e l'elaborazione dei dati includono:

i sistemi di gestione e contabilità aziendale;

il sistema integrato per qualità, ambiente e sicurezza;

i documenti forniti da ciascun responsabile di processo;

il **Modello 231/2001** di organizzazione, gestione e controllo.

Il documento è consultabile in formato digitale sul sito:

<https://www.cooparcobaleno.net/>.

Comitato strategico e scientifico di indirizzo

IANNACI Daniel

PORQUIER Giovanni

IOZZI Giovanni

Gruppo di applicazione metodologica e operativa:

IANNACI Daniel (coordinatore stesura documento)

AMMIRATI Potito,

STEFANELLI Ileana,

PALAZZO Giancarlo,

PORQUIER Giovanni,

PASSARELLI Fabio,

CARRETTA Leonardo,

IOZZI Giovanni,

ROLFINI Sara,

BORELLO Paolo,

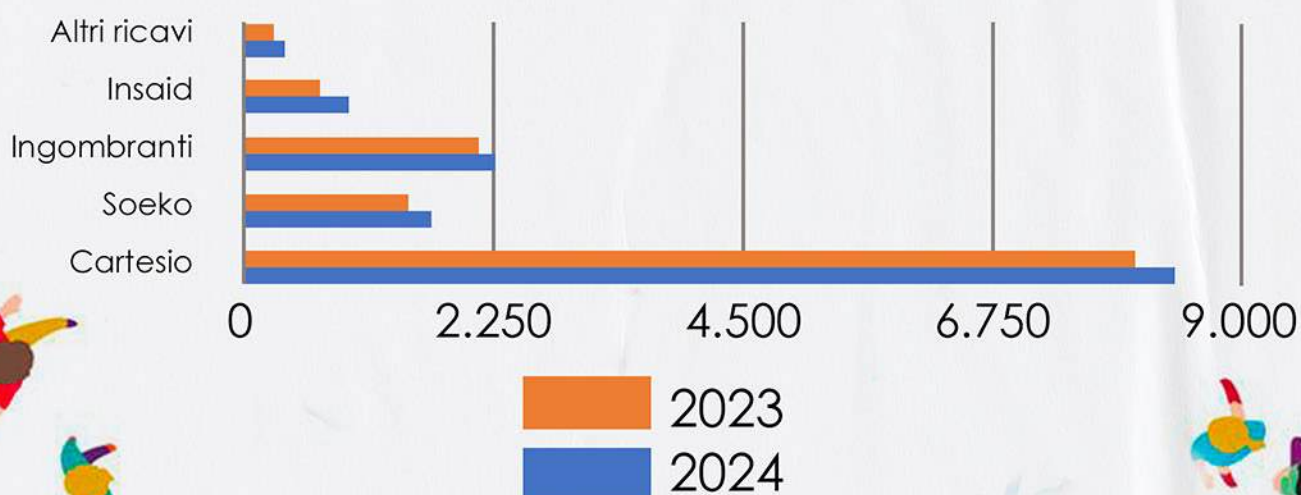
PEPE Tina

A. Identità

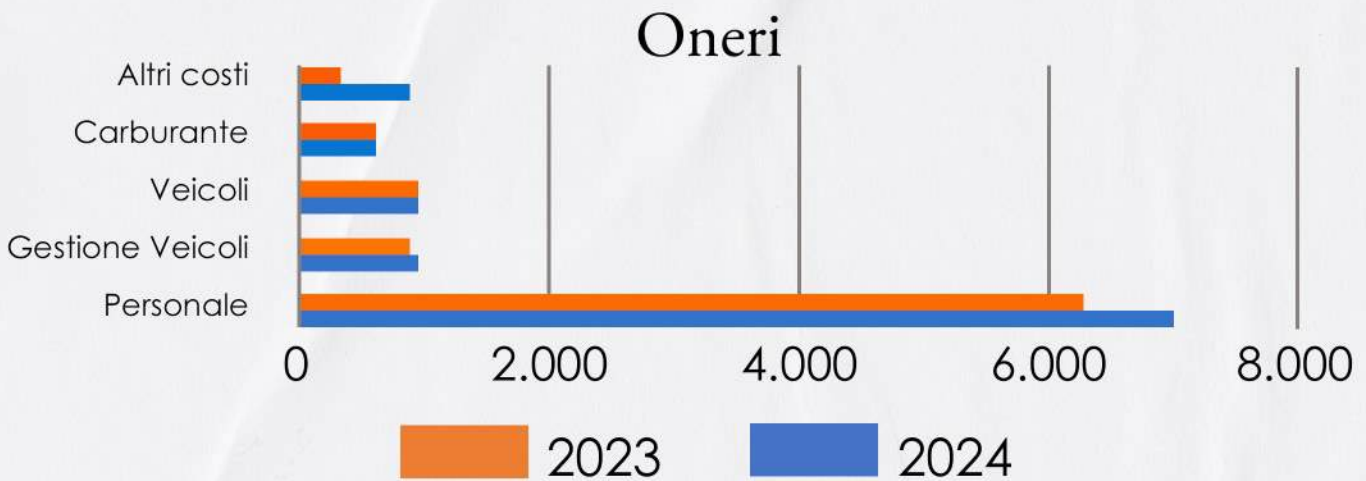
1. HIGHLIGHTS 2024 di Arcobaleno Cooperativa Sociale

PERSONALE IMPIEGATO	31/12/2024	
SOCI LAVORATORI	n.	213
LAV. AUTONOMI Soci	n.	2
SOCI VOLONTARI	n.	24
DIPENDENTI	n.	78

PROVENTI (/000)	2024	2023	Variazione
Cartesio	8.377	8.033	344
Soeko	1.679	1.486	193
Ingombranti	2.247	2.105	142
Insaid	949	686	263
Altri ricavi	378	279	99
Totale	13.630	12.589	1.042



ONERI(/000)	2024	2023	Variazione
Personale	7.096	6.239	857
Gestione veicoli	1.011	988	22
Veicoli	1.041	1.045	-4
Carburante	842	852	-10
Altri costi	979	621	160
Totale	10.969	9.745	1.026



DATI RACCOLTA		2024	2023
Cartesio	Tonnellate raccolta	42.868	42.306
Soeko	Tonnellate raccolta	6.576	6.446
Ingombranti	Numero prese	133.495	127.055

COSTI BENEFICI(/000)	2024	2023
	872	839

Turnover

% Turnover

2024

18,28

2023

14,48

2. Storia

TUTTO È INIZIATO CON LA CARTA

Arcobaleno Cooperativa Sociale ha mosso i primi passi a Torino con il progetto **Cartesio**, un servizio di raccolta differenziata di carta e cartone che ha saputo coniugare qualità del servizio, impatto ambientale e inclusione lavorativa. Da lì è partito un percorso di crescita che ha portato ad ampliare le tipologie di rifiuti gestiti: **ingombranti, multimateriale, amianto autorimosso in sicurezza, RAEE** (rifiuti da apparecchiature elettriche ed elettroniche). In parallelo, la cooperativa ha cominciato a investire in **innovazione, nuove imprese e diversificazione strategica**, consolidando nel tempo la propria reputazione e credibilità sul territorio.

Nel **2008**, Arcobaleno ha compiuto una tappa fondamentale acquisendo **Soeko Cooperativa Sociale**, ampliando così il proprio raggio d'azione al territorio **chivassese** e ai Comuni del **Consorzio di Bacino 16**, con nuovi servizi di raccolta differenziata. L'acquisizione ha permesso di rafforzare l'infrastruttura organizzativa, con due sedi operative strategiche:

Torino (Via Paolo Veronese) e Chivasso

UN MODELLO DI INCLUSIONE PRODUTTIVA

Fin dalle origini, l'obiettivo è stato quello di attivare **servizi a forte intensità**

occupazionale, con alcune caratteristiche distintive:

alto utilizzo di manodopera rispetto agli investimenti tecnologici;

accesso facilitato anche per persone non specializzate,

per abbassare la soglia di ingresso;

organizzazione e qualità del lavoro coerenti con

le esigenze del mercato, puntando sulla responsabilizzazione

delle persone e sulla possibilità di valorizzare attitudini e capacità professionali.

In questo modo, Arcobaleno ha saputo coniugare **efficienza operativa e inclusione**

lavorativa, generando un modello cooperativo

che crea opportunità concrete per persone svantaggiate e per il territorio.

SCELTE GREEN: SOSTENIBILITÀ NEI FATTI

Arcobaleno ha compiuto scelte lungimiranti sul piano ambientale, realizzando **interventi concreti** di efficienza energetica e riduzione dell'impatto ambientale, tra cui:

impianti fotovoltaici installati nel 2008 (tre presso la sede di Torino in via Veronese 202, per una potenza complessiva di **366,08 kWp**, e uno a **Chivasso da 62,70 kWp**);

pannelli solari termici per la produzione di acqua calda a servizio delle docce;

colonnine dell'acqua per limitare il consumo di bottiglie di plastica;

illuminazione a LED in quasi tutte le aree operative.

Questi interventi, coerenti con una visione di **economia circolare** e riduzione delle emissioni, contribuiscono a radicare la sostenibilità nei processi quotidiani della cooperativa.



QUALITÀ DELLA VITA: AL CENTRO, LE PERSONE

Accanto ai servizi ambientali, Arcobaleno ha avviato progetti che mettono al centro il benessere dei propri soci e lavoratori. Uno dei più significativi è l'intervento di **housing sociale**, pensato per:

migliorare concretamente la **qualità della vita dei soci**;

promuovere nuove forme dell'abitare, ispirate a sostenibilità, condivisione e inclusione;

generare un **welfare abitativo** capace di connettere autonomia personale, supporto comunitario e **rigenerazione urbana**.

cronistoria

1992

Nasce Arcobaleno

1993

1° sperimentazione italiana porta a porta

1995

*- Progetto Cartesio
- 1° Appalto triennale Amiat
- Arcobaleno tra i promotori del Consorzio Abale Lavoro*

1999

Progetto Integra

2000

*- Sede Corso Trapani
- Progetto Transistor*

2001

*Collaborazioni con
Comuni di Trapani, Pantelleria,
Lamezia Terme*



cronistoria

2004

Sede di Via Paolo Veronese

2005

Rifiuti ingombranti Amiat

2008

- *Fusione Soeko*
- *Arcoturismo*
- *Ramo energie, rinnovabili e fotovoltaico*
- *Impianto Compostaggio Amiat Borgaro*
- *Collaborazione con Seta*

2009

- *Istituzione Direzione ricerca e innovazione*
- *15 anni di Cartesio*
- *“La relazione con la città” (D.lg 231/01 L 190/12)*

2010

- *Dinamo Srl*
- *Progetto ricerca universitario AlgaeNRG*
- *Film “40% - Le mani libere del destino”*
- *Titolo “Miglior impresa sociale Europa” (CEFEC)*

2011

Transistor Srl



cronistoria

2013

Biosfered Srl Spin-off Unito

2014

1° Edizione “La due giorni” (Vicoforte)

2015

Sperimentazione Comuni di Napoli e Voghera

2016

*- Insaid
- Cinemambiente
- Abel Nutraceutical Srl
- Microalghe con PoliTo*

2017

*- 2° Film: “Al Massimo ribasso” (Rai Cinema)
- 1° Edizione “Il Volto di Arcobaleno”*

2018

*- Acquisto Casa To (Piazza Bottesini)
- 1° Vis
- 1° Welfare partecipativo*



cronistoria

2019

*Cucina-To Srl
Sede di Chivasso Cascina Rapella*

2021

Sede di Transistor Srl

2022

*Acquisto terreno UP
Datisis Group Srl
30 Anni di Arcobaleno
Ripartono le attività culturali*

2023

*- Lavori UP Centro Abitato
- Riparte Arcoturismo
- Riparte "La 2 Giorni" (Genova)*

2024

Avvio di UP Centro Abitato

2025

Ampliamento attività di UP Centro Abitato



3. I Servizi di Arcobaleno

Cartesio – Raccolta di carta e cartone a Torino

Gestito da quasi 30 anni, Cartesio è il progetto storico di Arcobaleno dedicato alla raccolta differenziata porta a porta di carta e cartone. Oltre a contribuire in modo significativo alla sostenibilità urbana, rappresenta un modello di occupazione stabile e qualificata.

Soeko - Gestione dell'amianto e raccolta multimateriale

Attraverso Soeko, Arcobaleno fornisce kit per la rimozione in sicurezza dell'amianto (autonoma ma guidata), occupandosi del trasporto e dello smaltimento in conformità alla normativa vigente. Soeko cura anche la raccolta differenziata di carta, plastica e vetro per diversi Comuni del chivassese, contribuendo alla gestione sostenibile dei rifiuti in aree extraurbane.

Servizio Ingombranti

Arcobaleno gestisce per conto di Amiat SpA un servizio dedicato alla raccolta di rifiuti ingombranti (mobili, elettrodomestici, materiali voluminosi), facilitando il recupero corretto di materiali che spesso sfuggono ai circuiti tradizionali. Il servizio si distingue per la capacità organizzativa e l'elevato impatto civico.

Insaid – Gestione documentale

Insaid è la business unit specializzata in gestione documentale e digitalizzazione dei flussi informativi. Ogni giorno tratta migliaia di documenti per aziende, professionisti ed enti pubblici su scala nazionale, garantendo qualità, tracciabilità e sicurezza. Questo servizio rappresenta l'evoluzione tecnologica della cooperativa, con nuove competenze e opportunità.

3. I Servizi di Arcobaleno

Housing sociale - Progetto CasaTO

Con il progetto CasaTO, Arcobaleno ha avviato un importante intervento di housing sociale nel quartiere Barriera di Milano, acquistando una palazzina di 24 appartamenti a prezzi calmierati, destinati a soci e non soci. L'obiettivo è affrontare il problema dell'abitare in chiave sostenibile e inclusiva, promuovendo un nuovo modello di welfare abitativo.

4. Le attività collegate di Arcobaleno Cooperativa Sociale

Le attività collegate di Arcobaleno Cooperativa Sociale

Nel corso degli anni, Arcobaleno ha promosso o acquisito realtà imprenditoriali innovative, capaci di integrare la missione sociale con visioni d'impresa sostenibili, tecnologicamente avanzate e ad alto impatto. Queste attività collegate e complementari rappresentano un'estensione della cooperativa in settori strategici: salute, ambiente, digitalizzazione, rigenerazione urbana.

Biosfered Srl

Biosfered è una società a vocazione scientifica nata per innovare nel settore della nutraceutica e degli estratti botanici. Attraverso collaborazioni con il mondo accademico e il settore privato, coniuga ricerca scientifica e sostenibilità ambientale, promuovendo la salute attraverso l'impiego di risorse naturali ad alto valore bioattivo.

Abel Nutraceuticals Srl

Abel affianca Biosfered con la produzione e sviluppo di integratori naturali di nuova generazione. La società garantisce qualità e sicurezza attraverso l'uso di estratti vegetali standardizzati, ricchi di molecole funzionali, e sviluppati secondo criteri scientifici e tecnologici rigorosi.

4. Le attività collegate di Arcobaleno Cooperativa Sociale

Transistor Srl

Transistor Srl è attiva nella logistica e nel trattamento dei RAEE (rifiuti da apparecchiature elettriche ed elettroniche), assicurando il recupero di metalli, plastiche e materiali critici, nonché lo smaltimento sicuro dei componenti pericolosi, in linea con la normativa ambientale e con elevati standard di tracciabilità.

Datasis Group Srl

Datasis Group è specializzata nella gestione e conservazione digitale dei documenti, offrendo soluzioni personalizzate a imprese e pubbliche amministrazioni. Il know-how di Datasis rafforza la presenza del Gruppo nel settore della transizione digitale e dell'efficienza documentale.

UP – Centro Abitato

UP – Centro Abitato è il nuovo progetto di rigenerazione urbana e promozione del benessere avviato nel quartiere Madonna di Campagna (Torino). Situato in un'area dismessa ora riqualificata, il progetto unisce sport, cultura, servizi di prossimità e welfare comunitario, con l'obiettivo di migliorare la qualità della vita, attivare relazioni, generare impatto sociale e ambientale sul territorio.

5. Mission e Valori

La nostra identità, il nostro impatto

I. Missione: Generare Valore Economico e Sociale

Arcobaleno Cooperativa Sociale, con sede a Torino, offre una vasta gamma di servizi ambientali, inclusa la raccolta, logistica e trattamento dei rifiuti, oltre a servizi di archiviazione e digitalizzazione documentale. Gestisce anche cinque società in diversi settori, incluso quello nutrizionale. La cooperativa si dedica a fornire impiego a persone in condizioni di svantaggio, facilitando il loro reinserimento nel mondo del lavoro, il che si traduce in benefici economici e sociali tangibili per la comunità. Questo include la riduzione delle spese sanitarie, l'aumento delle entrate fiscali e il miglioramento della sicurezza sociale attraverso la diminuzione della microcriminalità. Le operazioni di raccolta differenziata e altri servizi ambientali non solo offrono occupazione, ma sono anche strumentali per l'integrazione lavorativa di persone svantaggiate.



II. Visione: Equilibrio tra Impresa e Responsabilità Sociale

Arcobaleno non si limita a “dare un lavoro”: promuove spazi di crescita, autonomia e partecipazione, in cui il lavoro è solo uno dei tasselli dell’inserimento.

Come cooperativa sociale senza fini di lucro, Arcobaleno cerca ogni giorno un equilibrio fra efficienza imprenditoriale e responsabilità collettiva, superando la dicotomia tra produttività e solidarietà.

La dimensione sociale non è un’etichetta normativa, ma il cuore pulsante della nostra identità: una missione condivisa, basata su valori di inclusione, equità, relazioni, educazione e mutualità.

5. Mission e Valori

Obiettivi strategici

Promuovere l'integrazione sociale attraverso il lavoro, offrendo percorsi che partono dalle persone e valorizzano le diversità.

Rafforzare la capacità di inserimento di soggetti con fragilità certificata (L. 381/91) o in condizioni di disagio non codificato, grazie a un approccio relazionale e trasformativo.

Iniziative chiave

Un modello d'integrazione fondato sulla relazione: contaminazione reciproca tra persone con vissuti, competenze e traiettorie differenti.

Spazi educativi, formativi e abitativi che sostengano l'inserimento non solo lavorativo ma sociale, abitativo e comunitario.

Sperimentazioni, partnership e innovazioni organizzative per evolvere continuamente la capacità inclusiva.

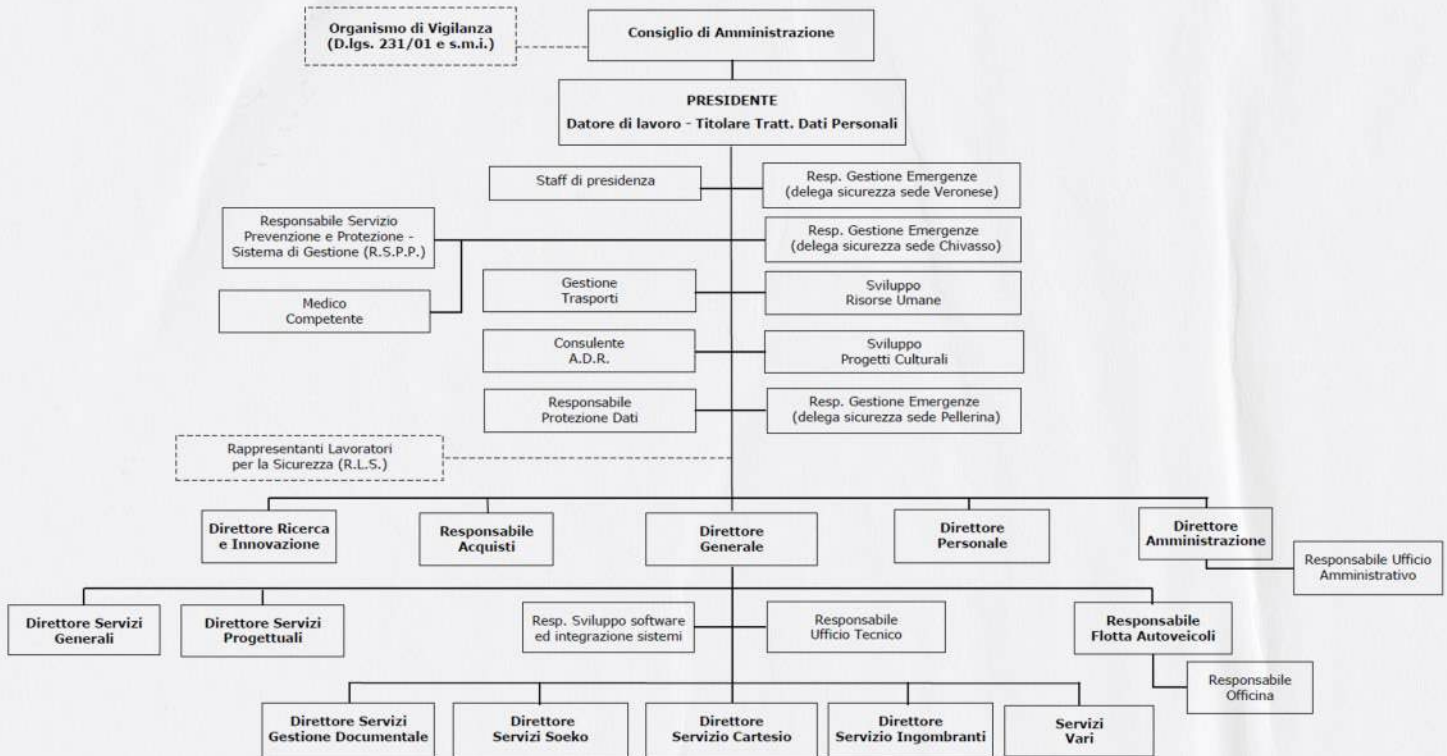


6. Governance

Assetto e composizione Base Sociale

	2024	2023
N. Soggetti attivi	293	302
N. Soci	215	220
% Soci	73%	73%
% Non soci	27%	27%

Organigramma



6. Governance

III. Qualità, certificazioni e sistema di governance

Arcobaleno investe da sempre nella qualità organizzativa, nella tutela dei lavoratori e in un sistema di governance orientato a responsabilità, legalità e trasparenza. Le certificazioni ottenute, il modello 231 e la struttura di governo riflettono la volontà della cooperativa di andare oltre gli obblighi normativi, costruendo una cultura organizzativa fondata su valori condivisi e impegni concreti.

01 OBIETTIVI

Contribuire a proteggere i diritti del lavoro e promuovere ambienti di lavoro sicuri per tutti i lavoratori

02 INIZIATIVE STRATEGICHE

Le politiche interne includono l'implementazione di strumenti di sicurezza sul lavoro e l'adozione del Modello Organizzativo 231, volto a garantire il rispetto delle norme sulla responsabilità d'impresa.



QUALITÀ, AMBIENTE E SICUREZZA

Arcobaleno ha adottato un sistema di gestione integrato conforme alle principali norme internazionali:

Norma	Ambito	Stato
UNI EN ISO 9001	Qualità	✓
UNI EN ISO 14001	Ambiente	✓
ISO 45001	Salute e Sicurezza sul Lavoro	✓

Le certificazioni sono rilasciate da DNV-GL, ente terzo accreditato, e rappresentano una garanzia di conformità, miglioramento continuo e impegno verso stakeholder, lavoratori e ambiente.

Approfondimenti e documentazione ufficiale: Certificazioni Arcobaleno (<https://cooparcobaleno.net/certificati/>)

6. Governance

MODELLO DI ORGANIZZAZIONE, GESTIONE E CONTROLLO

Arcobaleno ha adottato il Modello 231, strumento fondamentale per la prevenzione dei rischi legali e il rafforzamento della governance. In particolare:

è stato istituito un Organismo di Vigilanza interno, che monitora efficacia e aggiornamento del modello;

il Codice Etico sottolinea i principi di legalità, equità, responsabilità;

l'adozione del modello va oltre l'obbligo di legge, ed è parte integrante dell'identità gestionale della cooperativa.

Questa scelta mira a rafforzare l'affidabilità interna ed esterna, proteggere i lavoratori, prevenire reati nei settori sensibili e promuovere la cultura della legalità.



5. Mission e Valori

IV. Sistema di governo

La governance di Arcobaleno è costruita secondo principi cooperativi e democratici, garantendo rappresentanza e partecipazione attiva dei soci e degli stakeholder chiave.

Organo	Funzioni
Assemblea dei Soci	Organo sovrano, approva bilanci, rinnova cariche, indirizza la strategia
Consiglio di Amministrazione (CDA)	Guida politica e strategica, composto da soci eletti
Staff di Presidenza	Supporto operativo e direzionale alle attività del CdA

V. Responsabilità e composizione degli organi di governo

(Anzianità di carica organi di governo; Sesso, età, nazionalità dei membri del CdA)

Carica	Cognome	Nome	Elezione	Sesso	Data di nascita	Socio
Presidente	<i>Ammirati</i>	<i>Potito</i>	<i>18/06/2022</i>	<i>M</i>	<i>26/8/1966</i>	<i>SI</i>
Vicepresidente	<i>Stefanelli</i>	<i>Ileana</i>	<i>18/06/2022</i>	<i>F</i>	<i>12/03/1972</i>	<i>SI</i>
Consigliere	<i>Palazzo</i>	<i>Giancarlo</i>	<i>18/06/2022</i>	<i>M</i>	<i>15/05/1958</i>	<i>SI</i>
Consigliere	<i>Porquier</i>	<i>Giovanni</i>	<i>18/06/2022</i>	<i>M</i>	<i>01/10/1969</i>	<i>SI</i>
Consigliere	<i>Passarelli</i>	<i>Fabio</i>	<i>18/06/2022</i>	<i>M</i>	<i>02/04/1969</i>	<i>SI</i>

VI. Diversità e pari opportunità

Diversità e Pari Opportunità	2024	2023
Donne Under 40 nel CDA	0	0
% Donne nel CDA	20	20
% Svantaggiati nel CDA	0	0

7. Partecipazione

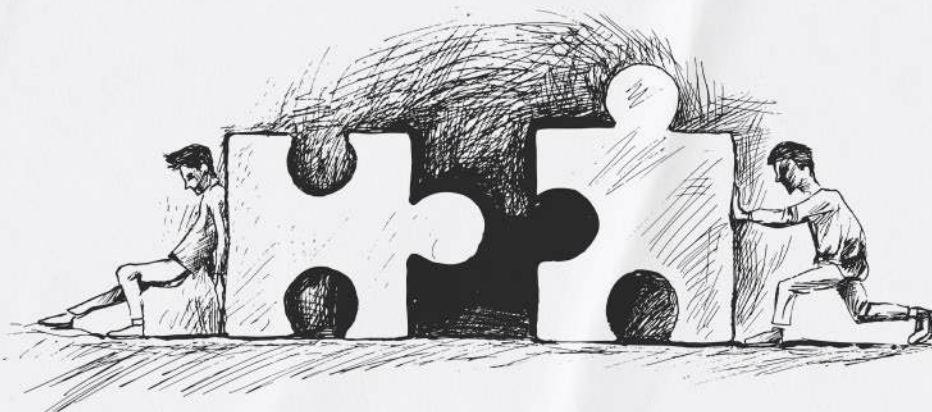
Riepilogo partecipazione	24/1 2024	31/1 2024	29/2 2024	20/3 2024	23/5 2024	15/6 2024	23/9 2024	16/10 2024	18/11 2024	18/12 2024
N. di assemblee svolte nel periodo di rendicontazione	10									
Partecipazione dei soci alle assemblee	170	173	180	178	193	162	181	173	173	173
Presenza in Assemblea	132	150	121	139	132	132	91	125	113	126
con delega	42	35	54	42	46	42	39	44	48	45
Partecipazione % sul totale aventi diritto di voto	72%	73%	76%	74%	80%	68%	76%	75%	75%	75%
Presenza in Assemblea	78%	87%	67%	78%	68%	81%	50%	72%	65%	73%
con delega	25%	20%	30%	24%	24%	26%	22%	25%	28%	26%
Tematiche affrontate durante le assemblee	1	2	3	4	5	6	7	8	9	10



Tematiche affrontate durante le assemblee

- 1** 1. analisi relativa al Servizio sostitutivo di mensa (ticket restaurant) e confronto con il Premio Presenza trimestrale; 2. valutazioni e proposte su eccedenze maturate di Ferie e Permessi; 3. comunicazione in merito al verbale di revisione rilasciato da Lega Naz.le Cooperative e Mutue; 4. aggiornamenti vari.
- 2** 1. votazione relativa al mantenimento/soppressione della prestazione del Servizio sostitutivo di mensa (ticket restaurant)
- 3** 1. presentazione del Piano Welfare del Gruppo Arcobaleno; 2. comunicazione in merito al lavoro festivo e straordinario relativo ai servizi di raccolta differenziata porta a porta; 3. aggiornamenti vari.
- 4** 1. votazione sul tema straordinari festivi; 2. aggiornamento su Fondo MutuArco; 3. aggiornamenti vari.
- 5** 1. presentazione del settore INSAID; 2. comunicazioni e aggiornamenti vari (bonus bollette, compilazione MOD 730, corso "Parlare in pubblico", ...)
- 6** 1. Provvedimenti ex art. 2364 C.C. comma 1 numero 1,2: approvazione bilancio d'esercizio 2023 (Stato patrimoniale, Conto Economico, Rendiconto finanziario, Nota integrativa e Bilancio sociale); 2. Varie ed eventuali
- 7** 1. Aggiornamento in merito alla designazione dei rappresentanti dei lavoratori per la sicurezza;
- 8** 1. Gara servizio Cartesio; 2. Varie ed eventuali.
- 9** 1. Avvio del percorso "Master and Commander, la ripresa"; 2. News da Radio machine; 3. Varie ed eventuali.
- 10** 1. "Master and Commander, la ripresa": illustrazione del percorso e dei contenuti; 2. Bilancio di un anno di attività; 3. Varie ed eventuali.

8. Valori e principi cooperativistici, mutualità



I. Radici mutualistiche e valori cooperativi

Arcobaleno Cooperativa Sociale si fonda sui principi universali della cooperazione, adottati a livello internazionale, europeo e mediterraneo, e riconosciuti nel nostro ordinamento dalla Costituzione italiana (art. 45) e dalla Legge 381/1991.

Come cooperativa sociale di tipo B, la nostra missione è:

- Favorire l'inserimento lavorativo di persone svantaggiate;
- Promuovere integrazione sociale, autonomia e partecipazione attiva;
- Operare secondo criteri di non lucro, autogestione democratica e responsabilità sociale.

L'attività si estende a molteplici settori – ambientale, agricolo, culturale, abitativo – e può coinvolgere anche collaborazioni esterne, purché coerenti con le finalità mutualistiche.

II. Finalità mutualistiche applicate

La cooperativa si impegna a garantire ai soci:

- Continuità di impiego;
- Buone condizioni economiche, sociali e professionali;
- Valorizzazione delle competenze individuali, anche nei casi di fragilità;

Superamento delle condizioni di svantaggio, attraverso percorsi di crescita integrata.

L'organizzazione del lavoro è costruita per:

- Accogliere le difficoltà umane e personali;
- Attivare potenzialità spesso inespresse;
- Promuovere un clima fondato sulla partecipazione, la corresponsabilità, la socializzazione e l'autonomia.

8. Valori e principi cooperativistici, mutualità

III. Valori condivisi

I valori che guidano ogni azione della cooperativa sono:

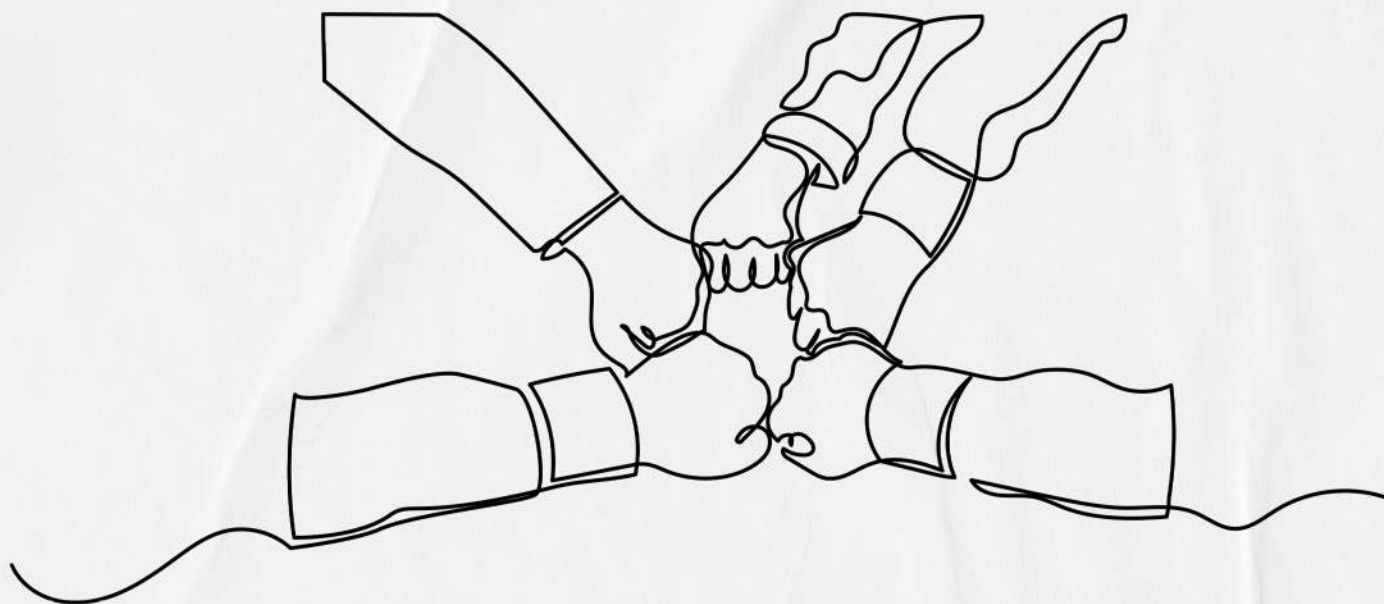
Partecipazione – Ogni socio è protagonista e corresponsabile del progetto comune;

Responsabilità – Siamo chiamati a rispondere con competenza e cura dei nostri ruoli;

Solidarietà – Sostegno reciproco e attenzione a chi ha meno;

Espressività – Libertà di portare la propria storia, voce e differenza;

Inclusione – Nessuno è escluso dalla possibilità di contribuire e crescere.



IV. Strumenti per la condivisione dei principi

Per garantire che i principi cooperativi siano conosciuti, vissuti e aggiornati, Arcobaleno utilizza una pluralità di strumenti di comunicazione e partecipazione, sia interni che pubblici:

Canale

Assemblee dei Soci
Sito Web Istituzionale
Intranet aziendale e bot aziendale
Eventi e incontri sul territorio

Finalità

Coinvolgimento democratico, approvazione decisioni e orientamenti
Trasparenza verso l'esterno e stakeholder
Comunicazione interna e aggiornamenti operativi
Dialogo con la comunità, alleanze e prossimità

9. Dialogo con gli stakeholder

Relazioni di qualità per generare fiducia e impatto

Arcobaleno Cooperativa Sociale dedica un impegno costante alla costruzione di un dialogo aperto, trasparente e continuativo con tutti gli attori che compongono il proprio ecosistema. Le relazioni con gli stakeholder sono parte integrante della missione sociale della cooperativa e trovano fondamento nei principi del Codice Etico, che promuove la comunicazione responsabile, il rispetto reciproco e la co-progettazione.

La costruzione di un dialogo autentico consente di:

- ascoltare bisogni e aspettative;
- cogliere segnali di cambiamento sociale e ambientale;
- attivare forme di collaborazione basate su fiducia e trasparenza;
- bilanciare interessi diversi in ottica di valore condiviso.



9. Dialogo con gli stakeholder

I. Mappa categoria ed elenco di stakeholder

Le principali categorie di stakeholder identificate includono:

Soci e Dipendenti: il cuore operativo della cooperativa.

Cittadini e Utenti: i beneficiari diretti dei servizi, inclusi i fruitori e le società private.

Enti Locali: come il Comune, che collaborano e interagiscono con la cooperativa.

Fornitori e Finanziatori: che comprendono soci pubblici, investitori istituzionali, la comunità finanziaria, fondi etici e istituti bancari.

Clienti: principalmente società di gestione dei rifiuti urbani.

Questa mappa è uno strumento vivo, che viene aggiornato e ampliato in base all'evoluzione del contesto.

Soci e dipendenti

Cittadini/Utenti
Fruitori dei servizi - Società Private

Comune

Fornitori

Finanziatori
Soci pubblici - Investitori istituzionali
Comunità finanziaria - Fondi etici - Istituti bancari

Clienti
Società di gestione dei rifiuti urbani

**Principali
Categorie**

9. Dialogo con gli stakeholder

II. Analisi dei bisogni degli stakeholder

Per comprendere in profondità i bisogni degli stakeholder, Arcobaleno utilizza diverse lenti analitiche – **valori aziendali, impatti generati, responsabilità relazionali** – con l’obiettivo di garantire un equilibrio tra sviluppo organizzativo e sostenibilità relazionale.

Ecco una sintesi dei **principali bisogni** e dei **valori aziendali** corrispondenti:

Valore Aziendale	Responsabilità	Etica - reputazione	Impatto sociale	Impatto ambientale	Generazioni Future	Impatto culturale
Gestione della catena di fornitura	Comunicazione trasparente	Condizioni contrattuali	Ricaduta sociale dell'attività svolta	Produzione di energia ed emissioni in atmosfera	Servizi innovativi	Dialogo e coinvolgimento
Pagamenti	Dialogo e coinvolgimento	Salute e sicurezza	Investimenti e sostegno alle iniziative sul territorio	Risparmio energetico	Riduzione degli impatti ambientali	Progetto di comunicazione
Risultati economico finanziari	Sicurezza nell'erogazione del servizio	Valorizzazione delle competenze	Creazione di opportunità di sviluppo territoriale	Gestione dei rifiuti	Comportamenti sostenibili	Politiche sociali
Corporate Governance		Formazione		Sviluppo rinnovabili	Iniziative sul territorio	Eventi culturali
Gestione del credito		Pari opportunità		Tutela ambientale	Programmi educativi	
Qualità dei servizi				Cambiamento climatico	Partnership per la ricerca ed innovazione	

Bisogni dei nostri stakeholder



9. Dialogo con gli stakeholder

III. Obiettivi impatto sociale

Per comprendere in profondità i bisogni degli stakeholder, Arcobaleno utilizza diverse lenti analitiche – **valori aziendali, impatti generati, responsabilità relazionali** – con l’obiettivo di garantire un equilibrio tra sviluppo organizzativo e sostenibilità relazionale.

Ecco una sintesi dei **principali bisogni** e dei **valori aziendali** corrispondenti:

	Salute	Istruzione e formazione	Lavoro e conciliazione tempi di vita	Benessere economico	Relazioni sociali	Politica e istituzioni	Sicurezza	Benessere soggettivo	Ambiente	Innovazione, ricerca e creatività	Qualità dei servizi
Offrire opportunità occupazionali a soggetti fragili		✓	✓	✓	✓			✓			
Cittadinanza attiva e responsabile		✓									
Promuovere inclusione sociale come sviluppo di relazioni esterne	✓	✓	✓		✓		✓				
(Ri)Acquisizione abilità sociali	✓	✓									
Crescita culturale (parità di genere, razzismo, famiglia, stereotipi, ecc)		✓									
Prendersi cura di sé	✓	✓						✓	✓		
Reputazione sociale di Arcobaleno	✓					✓					
Contrasto alle fragilità							✓				
Conciliazione tempi di vita e tempi di lavoro			✓								
Contributo e sostenibilità ambientale									✓	✓	✓

9. Dialogo con gli stakeholder

Dettagli sottocategorie

- 1a Stabilità occupazionale
- 1b Condizione reddituale che ti permetta di vivere decorosamente
- 1c Clima lavorativo/relazioni interne
- 1d Responsabilità, identità e fiducia lavorativa
- 1e Promuovere partecipazione interna
- 1f Crescita professionalizzazione
- 1g Rafforzare la prospettiva (di vita)
- 2a Responsabilità civili - Capacità di cogliere opportunità che arrivano dall'esterno (es. assegno per i figli)
- 2b Responsabilità civili - Capacità di richiedere (diritti)
- 3a Qualità della gestione tempo libero
- 4a Acquisizione competenze professionali
- 4b1 Acquisizione competenze generali - parlare in pubblico
- 4b2 Acquisizione competenze generali - conoscere una lingua
- 4b3 Acquisizione competenze generali - su attività non lavorative (cucina, informatica, cinema, sport,...)
- 4c Promuovere la cura di sé (medica)
- 6a Responsabilizzazione cura personale e igiene
- 6b Promuovere il decoro della persona
- 6c Promuovere la cura di sé (medica)
- 7a Percezione del lavoratore che ha su Arcobaleno
- 7b Percezione che la comunità e le entità esterne hanno di Arcobaleno

B. Ambito Sociale

(Valore umano)

	2024	2023
N. Occupati	317	290
Soci persone fisiche	239	241

La differenza tra il numero degli occupati ed il numero dei soci lavoratori è dovuta da chi storicamente ha scelto di non fare questo passaggio, rimanendo ancora oggi in forza nell'organico di Arcobaleno e dai neoassunti, fisiologicamente non ancora inseriti nella compagine sociale.

1 Base sociale: sviluppo e valorizzazione dei soci

	2024	2023
Soci persone fisiche - Sesso	239	241
Maschi	203	206
Femmine	36	35

2024

2023

Soci persone fisiche - Età

Under 30	4	3
30 - 39 anni	17	14
40 - 49 anni	48	47
50 - 59 anni	119	126
>60 anni (compresi)	51	51

2024

2023

Soci persone fisiche - Titolo di studio

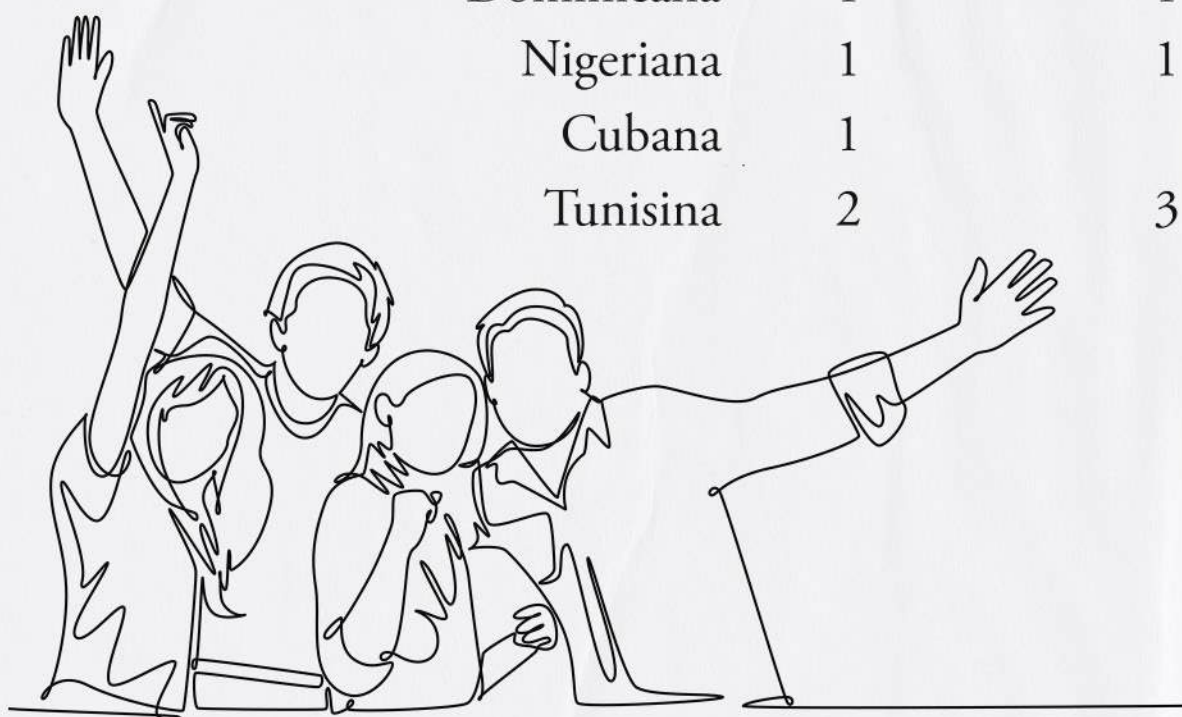
Laurea	28	28
Qualifica/Diploma	83	74
Terza media	121	130
Elementari	3	4
Altro	4	5

2024

2023

Soci persone fisiche - Nazionalità

Italiana	201	201
Marochina	9	10
Romena	9	7
Albanese	4	5
Ivoriana	1	1
Sudanese	1	1
Argentina	1	1
Croata	1	1
Francese	3	5
Messicana	1	1
Moldava	1	1
Tedesca	2	2
Dominicana	1	1
Nigeriana	1	1
Cubana	1	
Tunisina	2	3



2024
2023
Soci svantaggiati
71
76
Sesso
Maschi
67
72
Femmine
4
4
Età
Under 30
0
0
30 - 39
3
3
40 - 49
12
14
50 - 59
41
44
>60 (compresi)
15
15
Titolo di studio
Laurea
3
3
Qualifica/Diploma
13
12
Terza media
52
57
Elementari
2
3
Altro
1
1
Nazionalità
Italiana
63
67
Marocchina
1
1
Romena
3
3
Albanese
2
2
Croata
1
1
Francese
1
Dominicana
1
1

2024
2023
Anzianità Lavorativa (soci persone fisiche)

<5 anni	71	63
5 - 9 anni	22	17
10 - 19 anni	110	107
>20 anni (compresi)	36	33

Soci persone giuridiche
1
1

Natura giuridica

S.s.d. CH4 Sporting Club srl

2 Occupazione: sviluppo e valorizzazione dei lavoratori

Occupazione: sviluppo e valorizzazione dei lavoratori

N. occupati	293	290
% lavoratori svantaggiati	30%	31%

Tipologia Lavoratori

Lavoratori svantaggiati	88	89
Sesso		
Maschi	84	85
Femmine	4	4

Tipologia Lavoratori

Lavoratori svantaggiati	88	88
Età		
Under 40	8	8
40 - 49 anni	16	18
50 - 59 anni	48	48
>60 anni (compresi)	16	15

2024
2023
Tipologia Lavoratori svantaggiati

Lavoratori svantaggiati	88	89
Tipologia di contratto		
Tempo indeterminato	76	80
Tempo determinato	12	9

Tipologia Lavoratori svantaggiati
Nazionalità

Italiana	76	77
Marocchina	2	2
Romena	4	4
Albanese	3	2
Senegalese	1	
Croata	1	1
Francese		1
Dominicana	1	1
Ivoriana		1

Tipologia Lavoratori svantaggiati
Livello di inquadramento

A2	2	2
B1	69	71
C1	8	8
C2	1	1
C3	3	3
D2	3	3
E1	1	1
F1	1	

2024
2023

Lavoratori	293	290
Sesso		
Maschi	247	247
Femmine	46	43

Tipologia Lavoratori
Età

Under 40 anni	50	48
40 - 49 anni	74	66
50 - 59 anni	131	138
>60 anni (compresi)	38	38

Tipologia Lavoratori
Tipologia di contratto

Tempo indeterminato	230	230
Apprendistato	5	3
Tempo determinato	56	55
Altro	2	2

2024
2023
Tipologia Lavoratori
Nazionalità

Albanese	5	6
Burkinabè	1	
Camerunense	1	
Croata	1	1
Cubana	1	
Dominicana	1	1
Ecuadoriana		1
Eritrea	1	
Francese	2	4
Italiana	238	234
Ivoriana	2	3
Keniota	1	1
Marocchina	13	14
Messicana	1	1
Moldava	2	1
Nigeriana	2	2
Romena	13	12
Russa	1	1
Senegalese	1	1
Somala		1
Sudanese	2	1
Tedesca	1	2
Tunisina	3	3

2024

2023

Tipologia Lavoratori

Lavoratori per inquadramento

A2	2	3
B1	211	209
C1	31	28
C2	7	7
C3	12	11
D1	3	5
D2	12	12
E1	5	5
E2	4	4
F1	1	1
F2	3	3
Volontari	24	21
Tirocini	8	10

Turnover

% turnover*	18,28	14,48
N. Assunzioni	56	55
N. Cessazioni	53	42

*rapporto tra numero dei dipendenti cessati nel 2024 e il n° totale dei dipendenti a inizio del 2024

I. Vantaggi di essere socio, Politiche del lavoro e Welfare aziendale

INIZIATIVE STRATEGICHE

Un'organizzazione che si prende cura delle persone, dentro e fuori il lavoro

Arcobaleno promuove un modello di impresa che integra lavoro, cura, sostegno e partecipazione, rafforzando il legame tra soci e cooperativa attraverso politiche attive di welfare, relazioni sindacali costruttive e valorizzazione delle persone.



1. Politiche di Welfare Aziendale:

Arcobaleno pone il benessere dei soci al centro delle sue scelte strategiche, sviluppando un welfare aziendale mutualistico che risponde in modo concreto ai bisogni di vita, salute, equilibrio familiare, formazione e partecipazione.

Le principali azioni includono:

<i>Area</i>	<i>Iniziativa</i>
Salute	Polizza sanitaria Unisalute per tutti i soci e i loro familiari
Sostegno economico	Sistema di prestiti anticipati per affrontare situazioni di difficoltà
Servizi di assistenza	Supporto alla compilazione 730 e pratiche tramite patronato interno
Formazione e crescita	Corsi di informatica, public speaking, social networking (con Scuola Holden); formazione professionale (es. patente C, CQC)
Benessere psicofisico	Attività di yoga e wellness per migliorare salute e concentrazione
Coinvolgimento familiare	Eventi culturali e ricreativi per soci e famiglie, momenti di condivisione
Decoro personale	Supporto alla cura di sé e prevenzione di situazioni di fragilità

II. Politiche di salute e sicurezza

Prevenzione, sorveglianza e benessere sul luogo di lavoro

La tutela della salute e della sicurezza dei lavoratori è per Arcobaleno un impegno strutturale, integrato nel sistema di gestione aziendale e guidato dai principi della prevenzione, responsabilità e miglioramento continuo.

La sorveglianza sanitaria è affidata al medico competente, che – in collaborazione con il personale incaricato della società sanitaria – opera in stretta aderenza ai protocolli definiti. Le visite mediche vengono effettuate regolarmente presso la sede di Via Veronese, attraverso un servizio periodico e organizzato.

Nel corso del 2024 si sono verificati alcuni infortuni, suddivisi per tipologia e gravità.

La cooperativa monitora regolarmente gli indicatori infortunistici e promuove attività di formazione, aggiornamento e sensibilizzazione, in linea con gli standard previsti dalla certificazione ISO 45001.

	2024	2023
Infortuni sul lavoro		
N. infortuni	22	23
Cartesio	15	22
Struttura	1	-
Ingombranti	3	1
Soeko	2	-
Insaid	1	-
Indice di frequenza	49,43	56,29
Indice di gravità	0,99	1,52

Rapportando tale numero alle ore effettivamente lavorate e ai giorni di assenza registrati si rilevano i seguenti valori: un indice di frequenza leggermente al di sopra del dato medio relativo agli ultimi 10 anni mentre l'indice di gravità risulta inferiore. Questo significa che le situazioni che si riscontrano presentano un'entità dei danni contenuta.

III. Retribuzione media per categoria

Retribuzioni giuste, senza discriminazioni

Obiettivi

Arcobaleno si impegna a promuovere l'inclusione sociale, economica e lavorativa attraverso una politica retributiva equa e non discriminatoria, che garantisce:

- parità tra lavoratori svantaggiati e non;
- uniformità per categoria professionale;
- differenziali salariali contenuti;
- trasparenza e redistribuzione del valore attraverso premi e ristorni.

Iniziative strategiche

La politica retributiva di Arcobaleno:

- riconosce pari dignità contrattuale ed economica a tutti i lavoratori, indipendentemente dallo status di svantaggio;
- adotta un modello mutualistico che include strumenti redistributivi come ristorni, premi e benefit;



Lavoro ordinario

I grafici seguenti rappresentano la distribuzione delle voci di costo del personale lordo per tipologia di voce, suddiviso a sua volta per categoria e genere. Il dato viene influenzato dalla numerosità dei lavoratori per categoria, le voci di "media" aiutano a comprendere il confronto.

Retribuzione media [dato in euro/000]	2024	2023
Per sesso		
Maschio	23	22
Femmina	22	20
Per categoria		
Operai full time	21	22
Operai part time	12	12
Impiegati full time	34	36
Impiegati part time	18	18
Rapporto retribuzione		
Retribuzione del personale full time	28	29
Retribuzione del personale part time	15	15
Rapporto tra retribuzione massima e minima dei lavoratori	2,6	3,25
Rapporto salariale tra lavoratori non svantaggiati e svantaggiati	1,04	1,13
Benefit + straordinari		
Ristorni	495	511
Premi	291	245
Lavoro straordinario e supplementare	105	104

3. Formazione

Un'organizzazione che cresce con le sue persone.

Arcobaleno Cooperativa Sociale considera la formazione continua uno strumento strategico per la valorizzazione delle persone, l'inclusione lavorativa di qualità e il miglioramento della sicurezza e della produttività.

Anche nel 2024 l'investimento in formazione, informazione e addestramento è stato significativo

	Impiegato	Operaio	Quadro
N. Lavoratori formati	88	116	17
N. Lavoratori svantaggiati formati		12	
N. ore di formazione	1.598	1.807	191
N. ore di formazione svantaggiati		212	
Accresc. e agg. professionale	1.523	1.590	165
Accresc. e agg. culturale		135	
Qualità			
Sicurezza	142	1.612	6
Ambiente			
Tratt. dati	9	1	
D.Lgs 231			
Altro			
Totale	1.674	3.338	171

*Tipologia
e ambiti
corsi di
formazione*

C. Ambito Economico

1. Attività e obiettivi economico-finanziari [valore finanziario]

Stato Patrimoniale riepilogativo (/000)	2024	2023
Crediti verso soci per versamenti non ancora dovuti	3	2
Immobilizzazioni Immateriali _____	132	145
Immobilizzazioni Materiali _____	6.869	5.938
Immobilizzazioni Finanziarie _____	7.415	7.160
Immobilizzazioni _____	14.416	13.242
Magazzino _____	26	19
Crediti _____	5.864	5.232
Disponibilità liquide _____	1.412	1.945
Attivo circolante _____	7.302	7.196
Ratei / Risconti Attivi _____	183	194
Totale Attività _____	21.904	20.634
Patrimonio netto _____	12.948	12.533
Fondi per Rischi e Oneri _____		
Trattamento fino rapporto lavoro subordinato _____	94	106
Debiti _____	7.982	7.087
Ratei / Risconti Passivi _____	880	908
Totale Passività _____	21.904	20.634

Conto economico riepilogativo /000	2024	2023
<i>Valore della produzione</i>	15.242	14.217
Proventi da vendite e prestazioni	13.658	12.420
Variazione rimanenze		
Contributi	434	224
Altri proventi	1.150	1.572
<i>Costo della produzione</i>	14.660	13.561
Materie prime, sussidiarie, di consumo e merci	1.312	1.242
Servizi	2.653	2.626
Godimento di beni terzi	914	849
Personale	8.936	8.024
Ammortamenti e svalutazioni	501	557
Variazioni delle rimanenze di materie prime, sussidiarie, di consumo e merci	7	23
Oneri diversi di gestione	351	240
<i>A-B</i>	582	665
Totale proventi e oneri finanziari	97	333
Imposte sul reddito	32	24
Risultato di esercizio	453	297

PROVENTI	TOTALE	
	2024	2023
<i>Totale proventi /000</i>	15.540	14.639
Cartesio	8.377	8.033
Ingombranti	2.247	2.105
Soeko	1.679	1.486
Insaid	949	686
Affitti Piazza Bottesini	100	100
Altri proventi	2.187	2.229
Costi intermedi di produzione	5.453	5.162
Consumi	1.312	1.242
Servizi	2.653	2.626
Per godimento di beni e servizi	914	849
Altri costi	344	263
Interessi	230	182
VALORE AGGIUNTO CARATTERISTICO	10.087	9.477
Distribuzione valore aggiunto	10.087	9.477
Personale	8.936	8.024
Ammortamenti e svalutazioni	666	1.131
Imposte	32	24
Utile / Perdita	453	297

D. Responsabilità sociale e ambientale

1. Stakeholder engagement e valore intellettuale. Il progetto culturale

Obiettivi

Contribuire a sviluppare infrastrutture di qualità, affidabili, sostenibili e resistenti per sostenere lo sviluppo economico e il benessere umano, con particolare attenzione alla possibilità di accesso equo per tutti.

Contribuire a ridurre la disparità di genere nell'istruzione e garantire la parità di accesso a tutti i livelli di istruzione e formazione professionale per le persone vulnerabili.

Iniziative Strategiche



Attraverso i suoi progetti culturali, Arcobaleno promuove la crescita del capitale sociale, rafforzando legami interni ed esterni alla cooperativa. Progetti come Arcoturismo e UP Centro Abitato non solo promuovono cultura e turismo sostenibile, ma generano coesione, consapevolezza e senso di appartenenza tra soci e famiglie, contribuendo a costruire comunità più resilienti.

L'impegno culturale è orientato a generare valore relazionale, educativo e simbolico, traducendosi in momenti di crescita collettiva e in un dialogo aperto con il territorio.

Un progetto culturale che riflette un'identità in transizione

Nel 2024, Arcobaleno ha continuato a investire nella dimensione culturale come leva strategica per il cambiamento. Il Progetto Culturale si conferma spazio di espressione e sperimentazione, pur dentro a un contesto organizzativo segnato da una lenta transizione: la volontà di rinnovare la governance e rafforzare l'identità cooperativa si confronta con una naturale resistenza al cambiamento e con sfide interne complesse.

In questo scenario, la cultura diventa strumento di connessione e rigenerazione: sia interna, per ricostruire fiducia e appartenenza, sia esterna, per rilanciare il ruolo pubblico della cooperativa come attore civico.

Tuttavia, si rileva una difficoltà crescente nel consolidare alleanze territoriali strutturate.

Collaborazioni significative con soggetti come la Pastorale dei Migranti o la Tavola Valdese hanno assunto un carattere più episodico. Restano invece solide alcune partnership storiche, come quelle con Cinemambiente e il Museo di Rivoli, che continuano a generare valore e nuove progettualità.

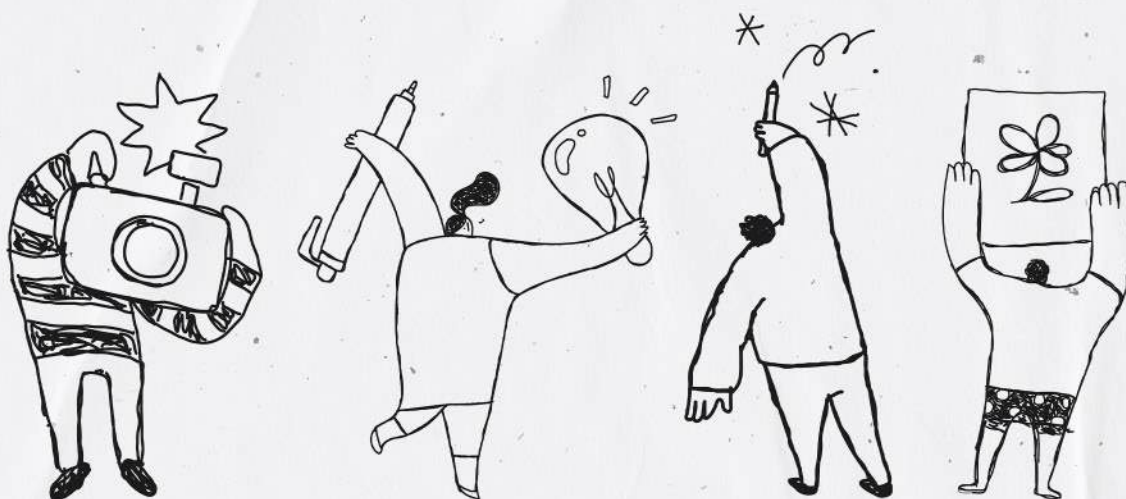
D. Responsabilità sociale e ambientale

Riconoscimenti e impatti

Tra gli elementi distintivi del 2024, si segnala:

- Il riconoscimento ricevuto da Intesa Sanpaolo con il Premio “Imprese Vincenti”, dedicato alle eccellenze del Terzo Settore;
- Il rafforzamento del percorso di Valutazione di Impatto Sociale, realizzato con la Scuola di Management dell’Università di Torino, che ha portato alla definizione di un modello originale, scalabile e replicabile.

Questi traguardi testimoniano la capacità della cooperativa di generare valore non solo economico, ma anche sociale, culturale e simbolico.



Difficoltà, fragilità e risposte culturali

Il contesto economico e sociale ha inciso fortemente sulla partecipazione culturale. L'aumento del costo della vita ha accentuato le fragilità personali e reso più difficile per molti soci aderire ad attività che, pur importanti, possono apparire secondarie rispetto ai bisogni primari.

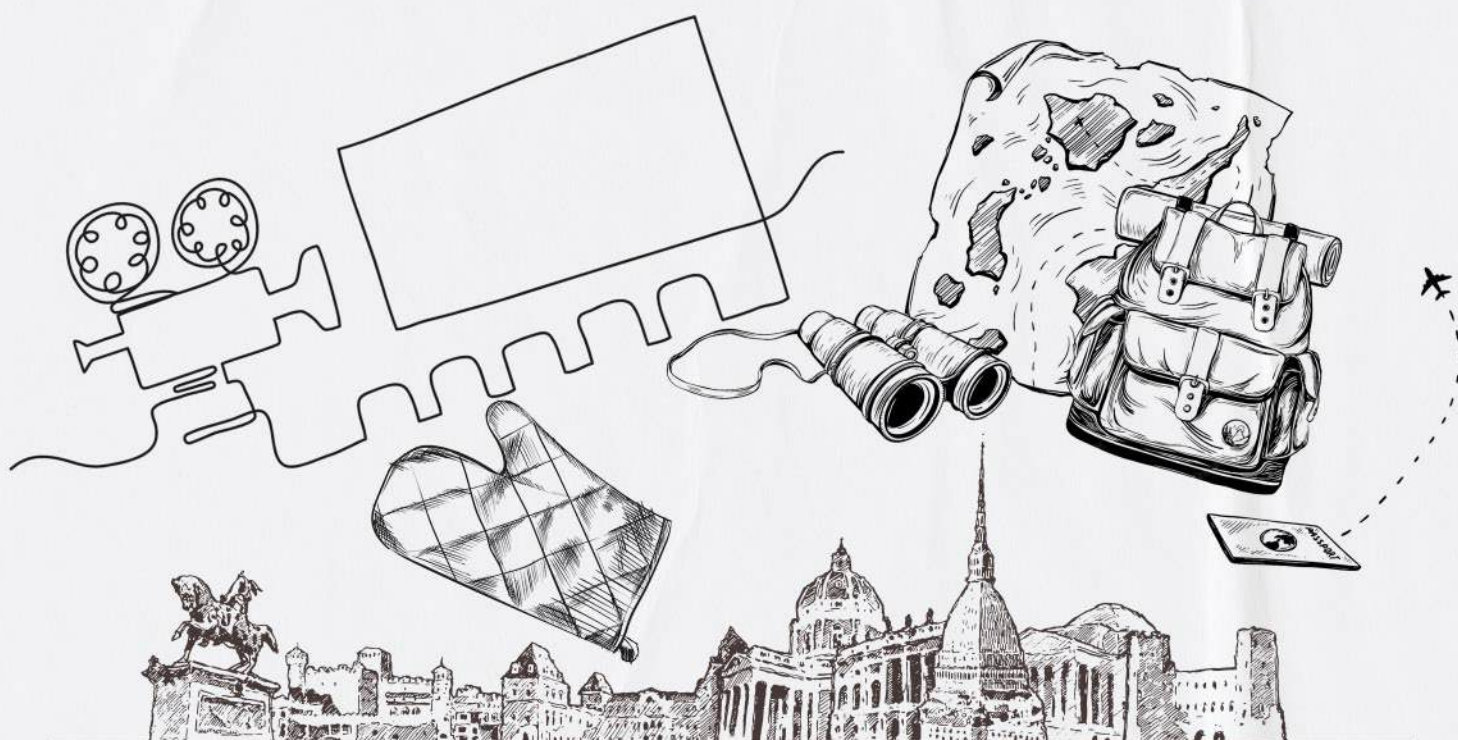
In questo scenario, si è ritenuto strategico rafforzare il senso di appartenenza e la condivisione della missione cooperativa, anche attraverso la cultura. La costruzione di un gruppo di lavoro trasversale sul Progetto Culturale, attivo anche nelle sedi decentrate e nelle nuove attività (Insaid, Biosfered), è un primo passo per superare la gestione individuale e favorire un approccio più partecipativo e diffuso.

D. Responsabilità sociale e ambientale

Attività realizzate nel 2024

Le iniziative culturali e sociali del 2024 hanno toccato molteplici dimensioni: educazione, memoria, attivazione civica, rigenerazione urbana, formazione alla leadership. Tra queste:

- Percorso formativo per giovani e lavoratori ad alto potenziale con ForwardTO e Cottino Social Impact Campus.
- Adesione al Contratto per il Clima della Città di Torino.
- Collaborazioni con: Scuola Holden, Museo di Rivoli, Cinemambiente, Pastorale dei Migranti, UISP, Tavola Valdese, rivista Animazione Sociale.
- Partecipazione alla Giornata della Memoria con Libera.
- Corso di cucina con lo chef della mensa aziendale.
- Attività PCTO con l'Istituto Russell-Moro e il progetto Acmos.
- Costituzione della Giuria Cinemambiente.
- Proiezione pubblica del film 40% Le mani libere del destino.
- Visita sociale con le famiglie allo zoo safari di Cumiana.
- Partecipazione alla Biennale della Prossimità e al convegno "Energia condivisa".
- Missione Arcoturismo a Cuba, 14a edizione, con momenti significativi come l'incontro con Aleida Guevara e l'esperienza coi campesinos.
- Festa di fine anno con le cooperative del consorzio Abele Lavoro.



I. Partnership (Valore relazionale)

Obiettivi

Contribuire a rafforzare la cooperazione regionale e internazionale

Promuovere la condivisione di conoscenze e buone pratiche attraverso relazioni paritarie e sostenibili.

Iniziative strategiche

Attraverso la costruzione di partenariati locali e internazionali, Arcobaleno Cooperativa Sociale consolida il proprio ruolo di attore civico e globale, capace di generare valore attraverso la cooperazione e lo scambio.

Nel 2024, sono stati portati avanti accordi di collaborazione volti a favorire la diffusione di pratiche sostenibili, l'innovazione sociale e il dialogo interculturale, in coerenza con i principi dell'economia circolare e dello sviluppo locale partecipato.

Tra le esperienze più significative:

Il consolidamento di relazioni internazionali in Albania e Costa d'Avorio, con attività di scambio e trasferimento di know-how nei settori dell'ambiente e dell'inserimento lavorativo.

La partecipazione al 3° Waste Land – World Forum of Local Economic Development, dove sono state condivise le esperienze italiane in materia di economia sociale, rigenerazione e lavoro inclusivo.

Il progetto di rieducazione alla raccolta differenziata realizzato a Napoli, in collaborazione con realtà locali, come esempio di replicabilità del modello torinese in contesti complessi.

Il rafforzamento della Rete 14 Luglio, una rete consolidata di organizzazioni con vocazione sociale e ambientale, che condivide percorsi di attivazione civica e sviluppo territoriale.

Queste partnership testimoniano una visione ampia e radicata della cooperativa, che coniuga intervento locale e connessione globale, costruendo ponti tra territori, esperienze e culture diverse.



II. Ambiente (Valore naturale)

Obiettivi

Proseguire nei percorsi di efficientamento dei consumi di energia all'interno di tutte le strutture

Iniziative strategiche

Nel 2024, Arcobaleno Cooperativa Sociale ha consolidato il proprio impegno ambientale attraverso una serie di interventi finalizzati all'efficienza energetica, alla riduzione delle emissioni e alla promozione di pratiche sostenibili nei servizi erogati.

Grazie ad accordi specifici con partner tecnici, è stato possibile intensificare il **monitoraggio e l'efficientamento delle risorse** energetiche nelle varie sedi operative, migliorando l'uso responsabile dell'energia. Un elemento distintivo dell'approccio proattivo della cooperativa è rappresentato dagli **impianti fotovoltaici** installati nelle sedi di Torino e Chivasso, che contribuiscono in modo significativo alla produzione da fonti rinnovabili. In particolare, l'impianto di Via Veronese ha garantito nel 2024 una copertura **del 73% del fabbisogno energetico** dell'edificio, contribuendo a ridurre l'utilizzo di energia da fonti non rinnovabili e le relative emissioni di CO₂.

Tutti gli impianti sono dotati di sistemi automatici di segnalazione guasti, che assicurano una gestione tempestiva delle anomalie e una continuità produttiva ottimale. Nel complesso, il **consumo energetico annuo della cooperativa è rimasto sotto le 1.000 TEP**, evitando l'obbligo normativo di nomina di un Energy Manager e attestando l'efficacia delle misure di contenimento dei consumi.

Un'attenzione particolare è stata dedicata anche al **monitoraggio dei consumi di carburante e delle emissioni legate alla flotta aziendale**, grazie a un sistema informatico attivo presso l'impianto di distribuzione interno e all'installazione di dispositivi GPS su tutti i veicoli. Questi strumenti hanno consentito di ottimizzare i percorsi di raccolta e ridurre i chilometri percorsi. In parallelo, la cooperativa ha proseguito nel progressivo **ammodernamento della flotta**, mantenendo sotto il 12% la quota di veicoli con standard **inferiore a Euro 5**. Nel secondo semestre del 2024 è stato inoltre avviato un test su un veicolo elettrico, i cui risultati saranno oggetto di valutazione per eventuali ampliamenti futuri.

A livello di mobilità individuale dei lavoratori, è proseguita l'attività del **Mobility Manager** attraverso l'aggiornamento del Piano degli Spostamenti Casa-Lavoro (P.S.C.L.). Il piano mira a favorire soluzioni alternative all'uso del mezzo privato, contribuendo alla **riduzione del traffico urbano** e dell'inquinamento atmosferico.



<i>Energia prodotta rispetto a quella consumata</i>	<i>2023</i>	<i>2024</i>
Fabbisogno energetico totale	481.412	427.552
Energia prodotta dagli impianti fotovoltaici	410.116	392.908
<i>CO2 Emessa / Risparmiata grazie alla raccolta di materiale cartaceo (Ton eq)</i>		
CO2 emessa dagli automezzi per la raccolta	1.708	1.741
CO2 risparmiata grazie alla raccolta differenziata	26.904	27.295

III. Valore produttivo e qualità dei servizi

Valutazione della qualità dei servizi da parte degli stakeholder principali

La qualità dei servizi di raccolta differenziata offerti da Arcobaleno, in particolare per carta e cartone a Torino, è monitorata attraverso tre indicatori principali:

- Penalità ricevute da AMIAT SpA per eventuali inadempienze;
- Segnalazioni di mancato servizio, rilevate quotidianamente;
- Soddisfazione degli utenti, rilevata dagli ispettori Cartesio.

I dati raccolti mostrano un basso numero di contestazioni e un alto livello di soddisfazione da parte dei cittadini. Anche i riscontri da parte del committente AMIAT, nelle riunioni tecniche periodiche, confermano l'affidabilità del servizio.

Il servizio di ritiro ingombranti a Torino continua a registrare volumi in crescita, mantenendo però tempi di intervento nei limiti previsti e con pochissimi reclami. Performance analoghe si riscontrano nel servizio gestito per SETA SpA, dove Arcobaleno opera con autonomia e qualità, nonostante il coinvolgimento marginale di subappaltatori.

Anche nei servizi Soeko (raccolta differenziata di carta, plastica, vetro), i dati confermano elevati standard operativi e minimi disservizi, a testimonianza dell'efficacia e della solidità dei processi interni della cooperativa.

3. Valore produttivo e qualità dei servizi

I. Valutazione della qualità dei servizi da parte degli stakeholder principali

La qualità dei servizi di raccolta differenziata offerti da Arcobaleno, in particolare per carta e cartone a Torino, è monitorata attraverso tre indicatori principali:

- Penalità ricevute da AMIAT SpA per eventuali inadempienze;
- Segnalazioni di mancato servizio, rilevate quotidianamente;
- Soddisfazione degli utenti, rilevata dagli ispettori Cartesio.

I dati raccolti mostrano un basso numero di contestazioni e un alto livello di soddisfazione da parte dei cittadini. Anche i riscontri da parte del committente AMIAT, nelle riunioni tecniche periodiche, confermano l'affidabilità del servizio.

Il servizio di ritiro ingombranti a Torino continua a registrare volumi in crescita, mantenendo però tempi di intervento nei limiti previsti e con pochissimi reclami. Performance analoghe si riscontrano nel servizio gestito per SETA SpA, dove Arcobaleno opera con autonomia e qualità, nonostante il coinvolgimento marginale di subappaltatori.

Anche nei servizi Soeko (raccolta differenziata di carta, plastica, vetro), i dati confermano elevati standard operativi e minimi disservizi, a testimonianza dell'efficacia e della solidità dei processi interni della cooperativa.

II. Tipologia di servizi svolti. modus operandi, n. servizi per tipologia, ambito di intervento e distribuzione dei servizi sul territorio.

Cartesio

Nel cuore della città, Cartesio è il servizio che ogni giorno trasforma la complessità della raccolta urbana in un'organizzazione efficiente, capillare e sostenibile. Il 2024 ha segnato una crescita della raccolta differenziata e l'avvio di nuove modalità contrattuali, più precise e aderenti agli standard qualitativi. L'impegno sul campo è stato rafforzato con nuovi mezzi, percorsi ottimizzati e un dialogo costante con la committenza. L'attenzione alla qualità del servizio e al benessere operativo delle squadre rimane al centro, in un contesto sempre più esigente e regolato.

<i>Andamento Raccolta</i>	<i>2022</i>	<i>2023</i>	<i>2024</i>
Valori espressi in tonnellate	43.149	42.306	42.868

SOEKO

Nei comuni collinari e di pianura del Chivassese, Soeko continua a rappresentare un presidio ambientale affidabile e radicato. La raccolta domiciliare porta a porta, la gestione degli ingombranti e il Centro del Riuso raccontano un modello di prossimità, efficienza e relazione con le comunità locali. Il 2024 ha consolidato la presenza di Soeko sul territorio, rinnovando la fiducia della committenza e puntando su giovani risorse, innovazione nei mezzi e cura nella gestione operativa.

<i>Andamento Raccolta</i>	2022	2023	2024
Valori espressi in tonnellate	6.651	6.446	6.576

INGOMBRANTI

Il servizio di raccolta ingombranti è in costante trasformazione. Dopo anni di presenza capillare sul territorio torinese, il 2024 ha rappresentato un passaggio strategico: la chiusura di un appalto storico e l'avvio di una nuova fase grazie alla capacità di rientrare nel sistema attraverso il subappalto. Arcobaleno continua così a gestire una parte significativa della città, con uno sguardo rivolto all'efficienza operativa e al mantenimento della qualità del servizio, anche in un contesto contrattuale in evoluzione.

<i>Andamento Raccolta</i>	2022	2023	2024
Nr. Prese	117.262	127.055	133.495

INSAID

INSAID è il cuore tecnologico della cooperativa: una divisione che coniuga precisione, innovazione e capacità di leggere le sfide del presente. Il 2024 ha visto il consolidamento di servizi per la pubblica amministrazione, la valorizzazione di archivi storici, l'acquisizione di nuovi incarichi tramite bandi, e l'estensione della digitalizzazione a settori sempre più diversificati. La certificazione ISO 27001, unita all'attenzione per gli standard ESG, conferma la direzione verso una gestione documentale sempre più sicura, inclusiva e sostenibile.

III. Gare

Conteggio di ID			Esito					
Anno (inizio)	Settore	Gara	Annullata	In corso	Negativo	Positivo	Scartata	Totale complessivo
2023	ALTRO	SI				1		1
	INSAID	SI		4	9	8		21
	SOEKO	SI				1		1
	TRANSISTOR	SI			1			1
	STRUTTURA	SI		2	1	1	1	5
2023 Totale				6	11	11	1	29
2024	CARTESIO	SI				1		1
	INGOMBRANTI	SI			1	1		2
	INSAID	SI	1	3	14	8	2	28
2024 Totale			1	3	15	10	2	31
Totale complessivo			1	9	26	21	3	60



E. Cooperazione Sociale

Valori e impatti

1. Costi benefici per la comunità

Il modello di cooperazione sociale di Arcobaleno, incentrato sull'inserimento lavorativo di persone svantaggiate, produce benefici tangibili non solo per chi viene assunto, ma per l'intera collettività. Grazie a un metodo di valutazione dedicato, è possibile stimare l'effetto economico complessivo delle attività inclusive della cooperativa.

Nel 2024, l'impatto sociale si è tradotto in un risparmio per la Pubblica Amministrazione e in un aumento delle entrate fiscali e contributive, grazie alla stabilità lavorativa garantita ai soci svantaggiati. Meno sussidi, più imposte versate, minori spese sanitarie e assistenziali: questi sono alcuni degli effetti positivi prodotti da ogni contratto firmato con un lavoratore in difficoltà.

A fronte di alcuni costi fiscali per le esenzioni contributive previste dalla normativa, il saldo netto resta fortemente positivo. Cresce così non solo il valore economico restituito al territorio, ma anche il senso di coesione e dignità che accompagna ogni percorso di inclusione lavorativa.

<i>Benefici</i>	<i>2023</i>	<i>2024</i>
IVA Generata	399.846	392.386
IRPEF	200.454	249.411
INAIL non utilizzata	32.890	56.677
Pignoramenti	33.847	54.328
Reddito di Cittadinanza	833.040	823.680

Costi o mancate entrate

IRAP	- 15.815	- 19.297
IRES	- 23.857	- 31.678
Esenzione INPS lavoratori	- 151.126	- 159.105
Esenzione INPS Azienda	- 469.780	- 494.582
Totale	839.498	871.820

F. Uno sguardo al 2025

Il 2025 sarà l'anno in cui UP Centro Abitato prenderà sempre più forma, trasformando l'idea progettuale in un'esperienza concreta e quotidiana. Gli spazi inizieranno a essere abitati davvero: da persone, relazioni, attività. Il centro diventerà sempre più un polmone di vitalità sociale, nel cuore di un quartiere a lungo dimenticato, contribuendo alla rigenerazione urbana e al benessere collettivo.



G. Obiettivi di miglioramento

1. Obiettivi di rendicontazione e strategici di medio e lungo termine

Obiettivi di rendicontazione e strategici di medio e lungo termine		Livello Conseguimento nel 2023	Risultati	Obiettivo per il 2024
Obiettivi di miglioramento rendicontazione sociale	Arcobaleno vuole utilizzare il bilancio sociale non come adempimento ma come opportunità per raccontarsi con trasparenza e cogliere l'occasione di organizzare informazioni ai fini della rendicontazione presenti nell'organizzazione ma che sono di difficile estrapolazione	-		Confermato
Andamento degli obiettivi di miglioramento rendicontazione sociale	La rendicontazione sociale non è stata mai vista come adempimento ma come opportunità. La precedente edizione ha permesso di automatizzare alcuni processi di raccolta lasciando spazio a studi che migliorassero la valutazione di impatto sociale volta a raccontare con più trasparenza la realtà di Arcobaleno	-		Confermato
Obiettivi di miglioramento strategici	Arcobaleno grazie alla possibilità di esternalizzare il bilancio sociale vuole dar voce a chi lo leggerà creando strumenti di comunicazione in grado di raccogliere i feedback di miglioramento dell'organizzazione e della rendicontazione stessa	-		Confermato
Andamento degli obiettivi di miglioramento strategici	Gli anni hanno dimostrato che Arcobaleno ha cercato sempre di perseguire obiettivi di miglioramento per l'organizzazione volti ad aspetti di impatto sul territorio in termini sociali ed ambientali e per poter mantenere alti questi valori è fondamentale l'attività che viene portata avanti di consolidamento delle attività già forti all'interno di Arcobaleno e sperimentazione di nuovi settori in grado di dare sostenibilità all'intero disegno della cooperativa	-		Confermato

H. Tabella di correlazione

1. Bilancio sociale predisposto ai sensi dell'articolo 14 del D. Lgs. n.117/2017
2. La presente tabella di correlazione vuole offrire un quadro sinottico con le "Linee guida per la redazione del bilancio sociale degli enti del Terzo settore" emanate dal Ministero Del Lavoro e delle Politiche Sociali con il Decreto 4 luglio 2019 (GU n.186 del 9-8-2019).
3. Per ogni sottosezione e requisito richiesto dalle Linee guida (riportati nella prima colonna della tabella), vengono riportati gli indicatori qualitativi e quantitativi che rispondono a quel requisito indicando l'ambito, la sezione e il/gli indicatori specifici i cui rintracciare i dati (seconda colonna della tabella).
4. Tali indicatori specifici e obbligatori, quando presenti in tabella, riportano la tipologia di impresa sociale cooperativa al la quale si riferiscono. Per completezza si ribadisce che come indicato nelle Linee Guida: "Per gli enti di Terzo settore tenuti ex lege alla redazione, il bilancio sociale dovrà contenere almeno le informazioni di seguito indicate (...). In caso di omissione di una o più sotto-sezioni l'ente sarà tenuto a illustrare le ragioni che hanno condotto alla mancata esposizione dell'informazione"

LINEE GUIDA PER LA REDAZIONE DEL BILANCIO SOCIALE DEGLI ENTI DEL TERZO SETTORE ai sensi dell'art. 14 comma 1 d.lgs. 117/2017 e, con riferimento alle imprese sociali, dell'art. 9 comma 2 d.lgs. 112/2017. (Gazzetta Ufficiale n. 186 del 9 agosto 2019)	BILANCIO SOCIALE ARCOBALENO COOPERATIVA SOCIALE
1) METODOLOGIA ADOTTATA PER LA REDAZIONE DEL BILANCIO SOCIALE	
Eventuali standard di rendicontazione utilizzati; Cambiamenti significativi di perimetro o metodi di misurazione rispetto al precedente periodo di rendicontazione; Altre informazioni utili a comprendere il processo e la metodologia di rendicontazione	AMBITO: Parte Introduttiva INDICATORE: Nota Metodologica
2) INFORMAZIONI GENERALI SULL'ENTE	
Nome dell'ente; Codice Fiscale; Partita Iva; Forma giuridica e qualificazione ai sensi del Codice del Terzo settore; Indirizzo sede legale; Altre sedi; Aree territoriali di operatività; Valori e finalità perseguite (missione dell'ente); Attività statutarie individuate facendo riferimento all'art. 5 del d.lgs. 117/2017 e/o all'art. 2 del d.lgs. 112/2017 (oggetto sociale); evidenziare se il perimetro delle attività statutarie sia più ampio di quelle effettivamente realizzate, circostanziando le attività effettivamente svolte; Altre attività svolte in maniera secondaria/strumentale; Collegamenti con altri enti del terzo settore (inserimento in reti, gruppi di imprese sociali...); Contesto di riferimento;	AMBITO: Identità SEZIONE: Presentazione e dati anagrafici INDICATORE: <ul style="list-style-type: none"> • Ragione sociale • C.F. • P.IVA • Forma giuridica • Attività di interesse generale ex art. 2 del d.lgs. 112/2017 • Descrizione attività svolta • Principali attività svolte da statuto (A, B, A+B, C, ISC) • Adesione a consorzi • Contesto di riferimento e territori • Regioni • Province • Sede Legale e Sede operativa SEZIONE: Storia INDICATORE: <ul style="list-style-type: none"> • Breve storia della cooperativa dalla nascita al periodo di rendicontazione • Storia a tappe della cooperativa SEZIONE: I servizi di Arcobaleno Cooperativa Sociale SEZIONE: Mission, vision e valori INDICATORE: <ul style="list-style-type: none"> • Mission, finalità, valori e principi della cooperativa SEZIONE: OBIETTIVI PER LO SVILUPPO SOSTENIBILE
3) STRUTTURA, GOVERNO E AMMINISTRAZIONE	
Consistenza e composizione della base sociale /associativa (se esistente)	AMBITO: Identità SEZIONE: Governance INDICATORE: <ul style="list-style-type: none"> • Assetto e composizione base sociale SEZIONE: Base sociale: sviluppo e valorizzazione dei soci <ul style="list-style-type: none"> • N. dei soci • % soci e non soci • Soci persone fisiche: sesso, età, titolo di studio, nazionalità, svantaggiati • Soci persone giuridiche: natura giuridica • Soci svantaggiati per sesso, età, titolo di studio, nazionalità • Anzianità associativa

H. Tabella di correlazione

<p>Sistema di governo e controllo, articolazione, responsabilità e composizione degli organi (indicando in ogni caso nominativi degli amministratori e degli altri soggetti che ricoprono cariche istituzionali, data di prima nomina, periodo per il quale rimangono in carica, nonché eventuali cariche o incarichi espressione di specifiche categorie di soci o associati); quando rilevante rispetto alle previsioni statutarie, approfondimento sugli aspetti relativi alla democraticità interna e alla partecipazione degli associati alla vita dell'ente;</p>	<p>AMBITO: Identità SEZIONE: Governance INDICATORE: <ul style="list-style-type: none"> • Organigramma • Certificazioni, modelli, e qualifiche della cooperativa • Sistema di governo • Responsabilità e composizione degli organi di governo • Staff di presidenza • Anzianità di carica organi di governo • Sesso, età, nazionalità dei membri del cda AMBITO: Identità SEZIONE: Partecipazione INDICATORE: <ul style="list-style-type: none"> • N. di assemblee svolte nel periodo di rendicontazione • Partecipazione dei soci alle assemblee • Partecipazione % sul totale aventi diritto di voto • Tematiche affrontate durante le assemblee • N. di attività con i membri del CDA, Direzione • Indice di partecipazione e coinvolgimento AMBITO: Sociale: Persone, obiettivi e attività SEZIONE: Occupazione: sviluppo e valorizzazione dei lavoratori INDICATORE: <ul style="list-style-type: none"> • Politiche del lavoro • Welfare aziendale • Vantaggi di essere socio </p>
<p>Mappatura dei principali stakeholder (personale, soci, finanziatori, clienti/utenti, fornitori, pubblica amministrazione, collettività) e modalità del loro coinvolgimento. In particolare, le imprese sociali (ad eccezione delle imprese sociali costituite nella forma di società cooperativa a mutualità prevalente e agli enti religiosi civilmente riconosciuti di cui all'articolo 1, comma 3 del d. lgs. 112/2017 "Revisione della disciplina in materia di impresa sociale") sono tenute a dar conto delle forme e modalità di coinvolgimento di lavoratori, utenti e altri soggetti direttamente interessati alle attività dell'impresa sociale realizzate ai sensi dell'art. 11 del d. lgs. 112/2017;</p>	<p>AMBITO: Identità SEZIONE: Partecipazione INDICATORE: <ul style="list-style-type: none"> • Applicazione della mutualità • Applicazione dei principi cooperativistici • Condivisione dei principi cooperativistici con i soci • Mappa categoria ed elenco di stakeholder AMBITO: Responsabilità sociale e ambientale SEZIONE: Stakeholder engagement e valore intellettuale INDICATORE: <ul style="list-style-type: none"> • Progetto culturale <ul style="list-style-type: none"> • Progetti realizzati a valore sociale per la collettività • Eventi extra ordinari a sostegno di utenti • Tipologia di iniziative e progetti realizzati distinte per ambito: • Partnership, collaborazioni con altre organizzazioni </p>
4) PERSONE CHE OPERANO PER L'ENTE	
<p>Tipologie, consistenza e composizione del personale che ha effettivamente operato per l'ente (con esclusione quindi dei lavoratori distaccati presso altri enti, cd. "distaccati out") con una retribuzione (a carico dell'ente o di altri soggetti) o a titolo volontario comprendendo e distinguendo tutte le diverse componenti; Contratto di lavoro applicato ai dipendenti; Natura delle attività svolte dai volontari;</p>	<p>AMBITO: Sociale: Persone, obiettivi e attività SEZIONE: Occupazione: sviluppo e valorizzazione dei lavoratori INDICATORE: <ul style="list-style-type: none"> • N. occupati • Soci lavoratori e non soci • % lavoratori svantaggiati • Tipologia Lavoratori • Lavoratori svantaggiati sesso, età, tipologia contratto, nazionalità • Lavoratori per sesso, età, tipologia contratto, nazionalità • Lavoratori per livello di inquadramento • Lavoratori svantaggiati per livello di inquadramento • Volontari e tirocini svantaggiati e non svantaggiati • % turnover • Tasso di assunzioni • Politiche di salute e sicurezza • N. infortuni e incidenza • % donne lavoratrici, socie • % donne nel cda • % under 40 nel cda • % svantaggiati tra i lavoratori • % svantaggiati nel cda • % occupati che hanno richiesto un congedo maternità </p>
<p>Attività di formazione e valorizzazione realizzate;</p>	<p>AMBITO: Sociale: Persone, obiettivi e attività SEZIONE: formazione INDICATORE: <ul style="list-style-type: none"> • Tipologia e ambiti corsi di formazione • N. ore di formazione • N. di lavoratori formati • % lavoratori svantaggiati formati • Tipologia corsi svolti per lavoratori svantaggiati formati • N. di partecipanti per tipologia di formazione • Risultati e ricadute delle formazioni svolte </p>

H. Tabella di correlazione

<p>Struttura dei compensi, delle retribuzioni, delle indennità di carica e modalità e importi dei rimborsi ai volontari: emolumenti, compensi o corrispettivi a qualsiasi titolo attribuiti ai componenti degli organi di amministrazione e controllo, ai dirigenti nonché agli associati; rapporto tra retribuzione annua lorda massima e minima dei lavoratori dipendenti dell'ente; in caso di utilizzo della possibilità di effettuare rimborsi ai volontari a fronte di autocertificazione, modalità di regolamentazione, importo dei rimborsi complessivi annuali e numero di volontari che ne hanno usufruito.</p>	<p>AMBITO: Sociale: Persone, obiettivi e attività SEZIONE: Occupazione: sviluppo e valorizzazione dei lavoratori INDICATORE:</p> <ul style="list-style-type: none"> • Retribuzione media per categoria • Rapporto salariale tra lavoratori non svantaggiati e svantaggiati • Rapporto tra retribuzione massima e minima dei lavoratori • Retribuzione del personale <p>SEZIONE: Diversità e pari opportunità</p> <ul style="list-style-type: none"> • Retribuzione media per sesso e categoria • Retribuzione media lavoratori svantaggiati e non svantaggiati • Politiche interne di non discriminazione
5) OBIETTIVI E ATTIVITÀ	
<p>Informazioni qualitative e quantitative sulle azioni realizzate nelle diverse aree di attività, sui beneficiari diretti e indiretti, sugli output risultanti dalle attività realizzate e, per quanto possibile, sugli effetti di conseguenza prodotti sui principali portatori di interessi. Se pertinenti possono essere inserite informazioni relative al possesso di certificazioni di qualità. Le attività devono essere esposte evidenziando la coerenza con le finalità dell'ente, il livello di raggiungimento degli obiettivi di gestione individuati, gli eventuali fattori risultati rilevanti per il raggiungimento (o il mancato raggiungimento) degli obiettivi programmati. Elementi/fattori che possono compromettere il raggiungimento dei fini istituzionali e procedure realizzate per prevenire tali situazioni.</p>	<p>AMBITO: Identità SEZIONE: Dialogo con gli stakeholder INDICATORE:</p> <ul style="list-style-type: none"> • percorso di creazione del valore <p>AMBITO: Sociale: Persone, obiettivi e attività SEZIONE: Qualità dei servizi INDICATORE:</p> <ul style="list-style-type: none"> • Tipologia di servizi svolti e modus operandi • N. servizi per tipologia e ambito di intervento • Distribuzione dei servizi sul territorio • N. gare a cui ha partecipato • N. gare con esito positivo, negativo • Carattere distintivo nella gestione dei servizi • Valutazione della qualità dei servizi da parte degli stakeholder principali <p>SEZIONE: COOPERAZIONE SOCIALE INDICATORE:</p> <ul style="list-style-type: none"> • Valori e impatti della cooperazione sociale: Costi benefici <p>SEZIONE: OBIETTIVI DI MIGLIORAMENTO INDICATORE:</p> <ul style="list-style-type: none"> • Obiettivi di rendicontazione e strategici di medio e lungo termine <p>AMBITO: INNOVAZIONE SEZIONE: Ricerca e innovazione INDICATORE:</p> <ul style="list-style-type: none"> • Progetti e azioni a carattere innovativo
6) SITUAZIONE ECONOMICO-FINANZIARIA	
<p>Provenienza delle risorse economiche con separata indicazione dei contributi pubblici e privati; specifiche informazioni sulle attività di raccolta fondi; finalità generali e specifiche delle raccolte effettuate nel periodo di riferimento, strumenti utilizzati per fornire informazioni al pubblico sulle risorse raccolte e sulla destinazione delle stesse; segnalazioni da parte degli amministratori di eventuali criticità emerse nella gestione ed evidenziazione delle azioni messe in campo per la mitigazione degli effetti negativi</p>	<p>AMBITO: Identità SEZIONE: Dialogo con gli stakeholder INDICATORE:</p> <ul style="list-style-type: none"> • percorso di creazione del valore <p>AMBITO: Situazione economico-finanziaria SEZIONE: Attività e obiettivi economico-finanziari</p> <ul style="list-style-type: none"> • Andamento economico negli anni • Obiettivi economici prefissati • Obiettivi economici futuri <p>SEZIONE: Creazione di valore</p> <ul style="list-style-type: none"> • Valore della produzione anno di rendicontazione e 5 anni precedenti • Valore aggiunto • Distribuzione valore aggiunto • Fatturato per servizio • Valore generato con inclusione lavorativa • Fatturato per territorio • Attivo patrimoniale • Patrimonio proprio • Utile di esercizio <p>SEZIONE: Investimenti</p> <ul style="list-style-type: none"> • Valore totale degli investimenti • Investimenti per tipologia • Investimenti per progetti a valore sociale e ambientale

H. Tabella di correlazione

7) ALTRE INFORMAZIONI	
<p>Indicazioni su contenziosi/controversie in corso che sono rilevanti ai fini della rendicontazione sociale;</p> <p>Informazioni di tipo ambientale, se rilevanti con riferimento alle attività dell'ente: tipologie di impatto ambientale connesse alle attività svolte; politiche e modalità di gestione di tali impatti; indicatori di impatto ambientale (consumi di energia e materie prime, produzione di rifiuti ecc.) e variazione dei valori assunti dagli stessi; nel caso delle imprese sociali che operano nei settori sanitario, agricolo, ecc. in considerazione del maggior livello di rischi ambientali connessi, potrebbe essere opportuno enucleare un punto specifico ("Informazioni ambientali") prima delle "altre informazioni", per trattare l'argomento con un maggior livello di approfondimento; Altre informazioni di natura non finanziaria, inerenti gli aspetti di natura sociale, la parità di genere, il rispetto dei diritti umani, la lotta contro la corruzione ecc. Informazioni sulle riunioni degli organi deputati alla gestione e all'approvazione del bilancio, numero dei partecipanti, principali questioni trattate e decisioni adottate nel corso delle riunioni.</p>	<p>AMBITO: Parte Introduttiva</p> <p>INDICATORE: Lettera del presidente</p> <p>AMBITO: Responsabilità sociale e ambientale</p> <p>SEZIONE: Responsabilità sociale e ambientale</p> <p>INDICATORE:</p> <ul style="list-style-type: none"> ● Buone pratiche ● Partnership, collaborazioni con altre organizzazioni ● Buone pratiche ambientali <p>AMBITO: Identità</p> <p>SEZIONE: Dialogo con gli stakeholder</p> <p>INDICATORE:</p> <ul style="list-style-type: none"> ● percorso di creazione del valore <p>AMBITO: Identità</p> <p>SEZIONE: Partecipazione</p> <p>INDICATORE:</p> <ul style="list-style-type: none"> ● Vita associativa ● Numero aventi diritto di voto ● N. di assemblee svolte nel periodo di rendicontazione



**BI
LA
NC
IO**
SOCIALE
2024